

# HOME CENTER

## HOME AUTOMATION SERVER



[www.homecenter.be/start](http://www.homecenter.be/start)

## HIS v2

### manuel d'installation court

#### Contenu

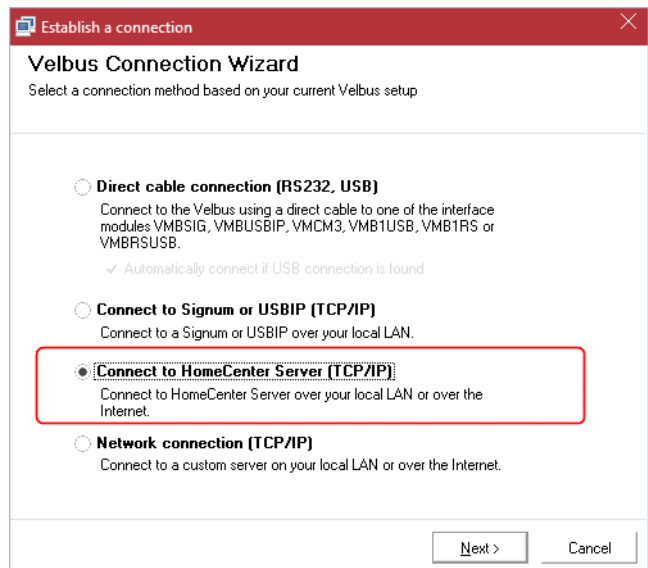
Le module serveur HIS v2 et un court manuel. Le logiciel Home center (y compris une licence d'une valeur de 350 EUR TTC) est déjà préinstallé sur le module.

#### Exigences

1. Un système domotique Velbus : assurez-vous que la plus part des modules sont déjà installés et connectés.
2. Accès à votre réseau domestique (LAN - Local Area Network) via un câble réseau.
3. Pour utiliser l'application iPhone/iPad, une connexion WiFi ou un réseau mobile est nécessaire. Veuillez noter que certains paramètres de firewall ou de routeur peuvent bloquer la détection automatique de HIS v2 pour les clients Home center. Vous devrez peut-être ajuster les paramètres ou ajouter une exception au firewall pour que le client Home center puisse communiquer avec HIS v2.

#### Connexion

Le HIS v2 est un module serveur qui est connecté à votre installation Velbus ainsi qu'à votre réseau domestique. Connectez le HIS v2 à votre réseau domestique via un câble réseau avec connexion réseau standard (RJ45). Important : connectez toujours le bus (alimentation) en dernier lieu.



## Première installation

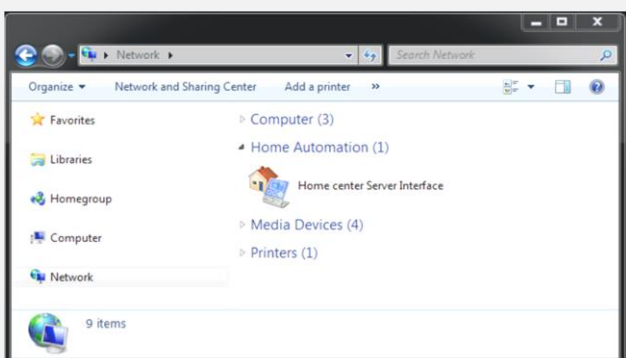
Pour l'installation initiale, le HIS v2 doit être installé sur un réseau disposant d'une connexion Internet. Le serveur activera automatiquement sa licence via Internet. Le jour où vous le faites, c'est la date de commencement pour 1 an de mises à jour gratuites (incluses). Si c'est la première fois qu'une installation Velbus est connectée, le serveur lit immédiatement tous les modules et les classe automatiquement par groupes (Zones). Dès que l'activation et le premier balayage sont terminés, le HIS v2 est prêt à l'usage.

Si la configuration de l'installation n'a pas encore été effectuée (via Velbuslink), il est préférable de terminer d'abord la configuration. Le logiciel Home center ne voit pas les changements automatiquement ! Home center doit ré-analyser la configuration. Pour faire cela, effectuez une réinitialisation complète (*Full reset*). Connectez-vous au Home center via la page Web (voir plus loin dans ce document), puis via la page *Settings - Backup / restore / reset*. Si la configuration a déjà été complétée avant, le module analysera cette configuration au premier démarrage. Vous pourrez visualiser et utiliser l'installation immédiatement.

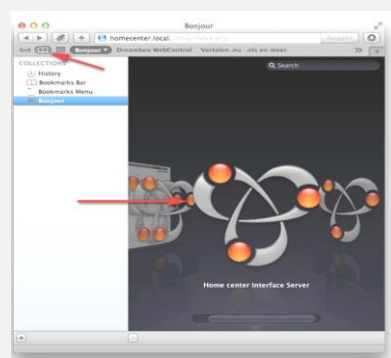
## Ouvrir la page d'accueil de HIS v2 dans le navigateur Web

Pour certains téléchargements et changements à votre HIS v2, vous devez vous rendre à la page web. Cela peut se faire de plusieurs façons :

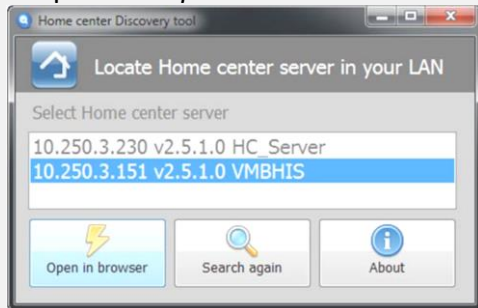
**1. Windows 7, 8 or 10 dans un réseau domestique standard** Sélectionnez *Réseau* dans l'*Explorateur Windows*. Double-cliquez sur l'icône *Home center Server Interface* pour ouvrir la page Web (détection UPNP).



**2. Mac OS X dans un réseau domestique standard** Ouvrez Safari, cliquez sur *Signets* (l'icône du livre ouvert). A gauche, sélectionnez *Bonjour*. Naviguez parmi les éléments jusqu'à ce que vous voyiez *Home center Server Interface*. Double-cliquez dessus.



3. Via le logiciel **Discovery tool** qui se trouve sur <http://download.homecenter.be> (détection UPNP et détection depuis sa propre diffusion). Lorsque vous démarrez le programme, vous verrez immédiatement le Home center server(s) disponible(s) (si le firewall de votre PC ou les paramètres du routeur ne bloquent pas la détection du module dans le réseau). Sélectionnez Home Center server et cliquez sur *Open in browser*.



4. Vous pouvez également entrer l'adresse IP de votre HIS v2 directement dans **la barre d'adresse du navigateur web**. Vous pouvez retrouver cette adresse IP via l'application iPhone/iPad via le WIFI connecté au réseau dans lequel se trouve le module Home center: l'adresse IP apparaît automatiquement dans l'application. Ou via le Home center Windows client, l'adresse IP peut être vue sur l'écran de connexion.

## Connexion

Lorsque vous ouvrez la page Web HIS v2, vous serez invité à entrer un nom d'utilisateur et un mot de passe. Il y a toujours un utilisateur **admin** avec mot de passe **admin**.

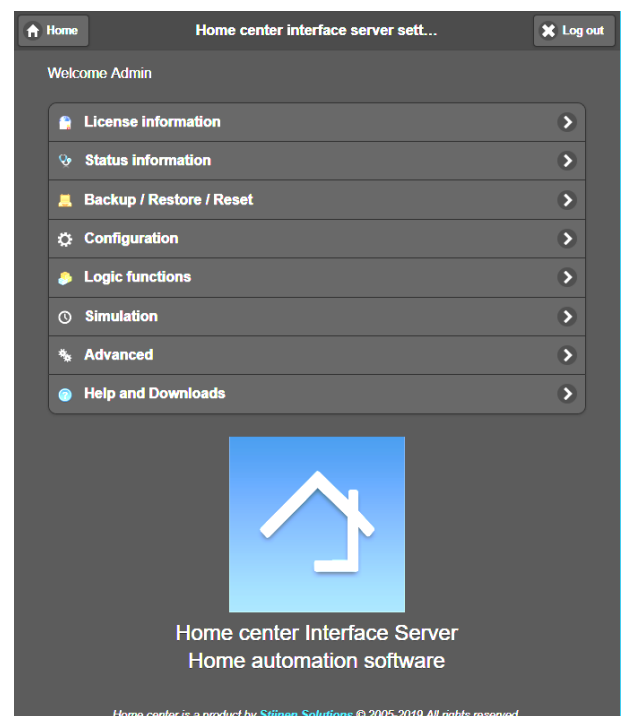
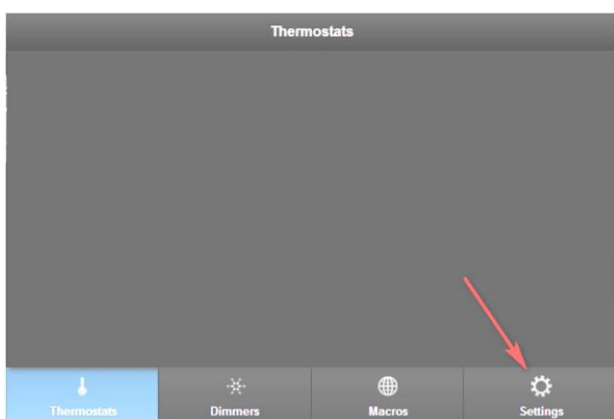
Si l'installation Velbus est déjà entièrement configurée, vous pouvez en principe commencer immédiatement à utiliser les appareils connectés à votre réseau : iPhone, iPod touch, iPad ou PC Windows, tablette Android ou smartphone.

Sinon, vous devrez effectuer *Full reset* via la page *Settings / Backup – restore – reset* du navigateur web avant que l'analyse de votre configuration puisse être faite et que vous puissiez utiliser l'installation.

L'application Home center pour les appareils iOS peut être téléchargée gratuitement depuis l'App Store. L'utilisation via Android se fait via la page web. Le logiciel client Windows peut être téléchargé à partir de votre propre serveur HIS v2, situé sur la page *Settings / Help and downloads* que vous pouvez ouvrir depuis votre navigateur web.

## Ouvrir la page Settings du HIS v2

Après ouvrir la page Web, vous pouvez vous connecter et accéder à la page Paramètres en cliquant sur *Settings* en bas à droite. Si il y a un bouton *More*, cliquez d'abord sur ce bouton. Une liste avec des Paramètres apparaîtra.



À partir de la page *Settings*, vous pouvez, entre autres choses:

- Télécharger tous les manuels (via *Help and downloads*)
- Redémarrer le logiciel Home center (interne sur le module HIS v2) (via *Advanced*)
- Redémarrer le module entier (via *Advanced*)
- Contrôler les utilisateurs : définir des utilisateurs et ce qu'ils peuvent voir et utiliser. Pour plus de détails, consultez le Home center user guide, disponible via *Help and downloads*
- Télécharger software updates (via *Advanced*)

### **Autres configurations de Home center**

Autres configurations de Home center, par exemple la création de zones, ajouter des plans ou des images, des boutons, ... se fait dans le **client Windows de Home center**, via le menu *Settings*.

Veuillez référer aux manuels détaillés pour Home center.

### **Backup**

Prenez régulièrement une **copie de sauvegarde** de la configuration afin de pouvoir toujours la restaurer si vous supprimez accidentellement quelque chose. (Via *Settings / Backup – Restore – Reset*)

### **Activation du Cloud**

N'est possible que quand le mot de passe a été changé pour les 2 utilisateurs préconfigurés dans le système!

### **Activation du Logging pour monitoring et Simulation**

N'est possible que quand une carte mini SD est insérée. Elle peut être piquée à côté du câble réseau, sous la plaque en plastique. Tous les détails se trouvent dans le manuel d'accompagnement.

### **Matériel**

Dimensions

- Étendue 4 modules : 71 mm (largeur) x 90 mm (hauteur) x 57 mm (profondeur)

Connexions I/O

- Gigabit Ethernet interface (LAN)
- USB 2.0 interface (Front: Velbuslink direct connexion, Top: utilisation dans l'avenir)
- Connexion Bus
- Connexion carte mini SD (pour Logging et Simulation)

Consommation

- 5 W en mode de fonctionnement pour Home center

Opération et feedback

- Feedback LEDs (Alimentation, Module actif, Home center actif et Bus actif)
- Reset possible

### **Plus d'informations**

Pour obtenir l'information la plus récente, consultez <http://www.homecenter.be>

Tous les manuels sont disponibles via le navigateur Web -> *Settings / Help and downloads*

Velbus: <http://www.velbus.eu>